



PAŁAC SASKI

NIEZWYKŁE MIEJSCE W NIEZWYKŁYM MIEŚCIE



**REKONSTRUOWAĆ?
ODBUDOWYWAĆ?
ZOSTAWIĆ RUINY?**

SCENARIUSZ LEKCJI HISTORII DLA SZKOŁY PONADPODSTAWOWEJ

SCENARIUSZ LEKCJI DLA SZKOŁY PONADPODSTAWOWEJ

TEMAT: Rekonstruować? Odbudowywać? Zostawić ruiny?

(1 godz. lekcyjna)

Materiał przeznaczony jest do realizacji na lekcji historii, historii i terażniejszości lub godzinie wychowawczej.

HISTORIA

Treści nauczania (wymagania szczegółowe podstawy programowej – historia, zakres podstawowy)

II. Świat po II wojnie światowej. Początek zimnej wojny. Uczeń:

1) charakteryzuje polityczne, społeczne, gospodarcze i kulturowe skutki II wojny światowej;

LIII. Przemiany cywilizacyjne na świecie. Uczeń:

1) analizuje najważniejsze przemiany kulturowe i społeczne po II wojnie światowej;

IV. Proces przejmowania władzy przez komunistów w Polsce (1944–1948). Uczeń:

1) opisuje straty demograficzne, terytorialne, gospodarcze i kulturowe po II wojnie światowej (ze szczególnym uwzględnieniem wymuszonych migracji milionów Polaków oraz dalekosiężnych skutków eksterminacji znacznej części polskich elit);

4) charakteryzuje okres odbudowy oraz ocenia projekt i realizację reformy rolnej i nacjonalizacji przemysłu oraz handlu.

LVI. Stalinizm w Polsce i jego erozja. Uczeń:

1) charakteryzuje proces sowietyzacji na przykładzie terroru stalinowskiego, nowego ustroju państwa (konstytucja z 1952 roku), kolektywizacji i „bitwy o handel” oraz socrealizmu w kulturze;

Treści nauczania (wymagania szczegółowe podstawy programowej – historia, zakres rozszerzony)

II. Świat po II wojnie światowej. Początek zimnej wojny. Uczeń:

1) charakteryzuje skutki II wojny światowej, w tym zagadnienia związane z osądzeniem ludobójstwa (aliancki sąd w Norymberdze, bezkarność zbrodniarzy przed sądami niemieckimi po 1949 roku), z użyciem broni atomowej oraz ze współlistnieniem państw demokratycznych z państwami totalitarnymi;

5) przedstawia przemiany kulturowe i cywilizacyjne na świecie w latach zimnej wojny.

LVI. Stalinizm w Polsce i jego erozja. Uczeń:

1) wyjaśnia założenia propagandy komunistycznej i charakteryzuje cechy sztuki socrealizmu;

HISTORIA I TERAŻNIEJSZOŚĆ

Treści nauczania (wymagania szczegółowe podstawy programowej)

II. Świat i Polska w latach 1945–1956. Uczeń:

1) charakteryzuje konsekwencje polityczne, społeczne, ekonomiczne i kulturowe II wojny światowej dla świata;

17) przedstawia powojenną odbudowę kraju, zagospodarowanie i integrację Ziem Zachodnich i Północnych, procesy industrializacji, charakteryzuje zmiany polskiej wsi w wyniku reformy rolnej i kwestię jej kolektywizacji na wzór sowiecki;

IV. Świat i Polska w latach 1970–1980. Uczeń:

9) charakteryzuje rządy Edwarda Gierka (dobrobyt na kredyt, uległość wobec ZSRS, zmiany w konstytucji PRL w 1976 roku);

V. Świat i Polska w latach 1980–1991. Uczeń:

13) dokonuje bilansu rządów komunistycznych w Polsce, wskazując na ich skutki w warstwie kultury, życia społecznego i gospodarczego;

VII. Świat i Polska w pierwszych dwóch dekadach XXI wieku. Uczeń:

14) wskazuje i charakteryzuje najpoważniejsze wyzwania stojące przed Polską u progu trzeciej dekady XXI wieku (zagrożenia geopolityczne, kryzys demograficzny, utrzymanie tożsamości kulturowej, bezpieczeństwo energetyczne, polityka klimatyczna oraz jej koszty finansowe i społeczne).

Cele ogólne

- zrozumienie koncepcji odbudowy zniszczonych obiektów zabytkowych;

- zastosowanie myślenia krytycznego do wyboru sposobu postępowania z obiektami zniszczonymi w czasie działań wojennych.

Cele szczegółowe.

Uczeń:

- wyjaśnia pojęcia: odbudowa, rekonstrukcja, krytyczna rekonstrukcja;
- wymienia zrealizowane w Europie i na świecie rekonstrukcje obiektów zniszczonych w czasie działań wojennych lub klęsk żywiołowych;
- podaje przyczyny pozostawiania obiektów zniszczonych w czasie działań wojennych jako tzw. trwałych ruin;
- ocenia zasadność rekonstrukcji Pałacu Saskiego.

Metody i formy pracy:

- rozmowa nauczająca;
- burza mózgów;
- analiza materiału ikonograficznego i tekstu popularno-naukowego;
- praca w grupach;
- dyskusja;
- analiza SWOT.

Środki dydaktyczne:

- materiał edukacyjny „Pałac Saski. Niezwykłe miejsce w niezwykłym mieście”;
- materiał ikonograficznych dla pięciu grup (Materiały pomocnicze nr 1.–5.);
- fragment tekstu popularno-naukowego (Materiał dydaktyczny nr 6.)
- karton z szablonem analizy SWOT (Materiał pomocniczy nr 7.);
- flamastry.

Tok lekcji

Zadanie poprzedzające lekcję

Na lekcji poprzedzającej zajęcia nauczyciel dzieli klasę na pięć zespołów. Każdy zespół będzie miał za zadanie przygotować krótką prezentację na temat losów wybranej budowli lub miejscowości, ze szczególnym uwzględnieniem zniszczeń, jakie doznał wybrany obiekt w czasie wojen oraz z uwzględnieniem jego losów powojennych. W pracy uczniom mogą pomóc materiały pomocnicze 1.–5.

1. Czynności organizacyjne / wstępne

2. Ogniwo wiążące

- a) Nauczyciel zapisuje na tablicy temat lekcji. Nakreśla problem, którym będą zajmowali się uczniowie na lekcji: „Czy Pałac Saski należy odbudować, czy też zrezygnować z jego odbudowy i pozostawić plac Marszałka Józefa Piłsudskiego w stanie obecnym.
- b) Nauczyciel mówi uczniom, że wojny i inne kataklizmy nie oszczędzały wielu ważnych budowli, a nawet całych miejscowości w wielu państwach. Wyjaśnia, że po minięciu zagrożenia, władze i społeczeństwa stawiały sobie pytanie, co zrobić z ruinami. Uczniowie pod kierunkiem nauczyciela możliwe rozwiązania. Jedna osoba zapisuje je na tablicy. Możliwe rozwiązania to:
- odbudowanie zniszczonej budowli w identycznym kształcie;
 - pozostawienie tzw. trwałej ruiny;
 - zabezpieczenie pozostałych fragmentów i stworzenie pomnika;
 - likwidacja pozostałości i wzniesienie nowego obiektu.

3. Zajęcia właściwe

- a) Nauczyciel prosi uczniów o zaprezentowanie pracy domowej, czyli przedstawienie losów wybranych obiektów (miejscowości). Każdy z zespołów ma ok. 3–5 min na prezentację. Nauczyciel podsumowuje pracę zespołów.
- b) Nauczyciel czyta lub rozdaje uczniom fragment tekstu o odbudowie obiektów sakralnych w Gdańsku (Materiał pomocniczy nr 6.). Prosi o analizę materiału. Wyjaśnia, że sposób rekonstruowania budowli, oparty na jak najgłębszej analizie źródeł historycznych, nazywa się krytyczną rekonstrukcją.

- c) Nauczyciel inicjuje i moderuje dyskusję o odbudowie Pałacu Saskiego metodą krytycznej rekonstrukcji. Na tablicy rysuje tabelę analizy SWOT i w czasie dyskusji prosi uczniów o jej uzupełnianie (Materiał pomocniczy nr 7.).

4. Podsumowanie zajęć

Nauczyciel podsumowuje dyskusję. Podkreśla, że wiele państw w ostatnich latach dokonało rekonstrukcji lub odbudowy ważnych obiektów historycznych (patrz: broszura *Pałac Saski. Niezwykłe miejsce w niezwykłym mieście*, s. 30.). Na koniec pyta uczniów, czy rekonstrukcja Pałacu Saskiego może wpisywać się w zdanie prof. Jana Zachwatowicza, że „Warszawa nie może być miastem bez przeszłości”.

Materiał pomocniczy nr 1.

Siedziba prezydenta Stanów Zjednoczonych



Wikipedia [Public Domain]

◀ Podpalenie Waszyngtonu przez wojska brytyjskie w czasie wojny amerykańsko-brytyjskiej 1812–1815.



The White House Historical Association/
Wikipedia [Public Domain]

◀ Pałac Prezydencki w Waszyngtonie zniszczony przez Brytyjczyków w 1814 r.



Andrea Izzotti/Shutterstock.com

◀ Biały Dom. Widok współczesny.

Materiał pomocniczy nr 2.

Oradour-sur-Glane



kipgodi/Shutterstock.com

▲ Ruiny miejscowości Oradour-sur-Glane we Francji. Widok współczesny.



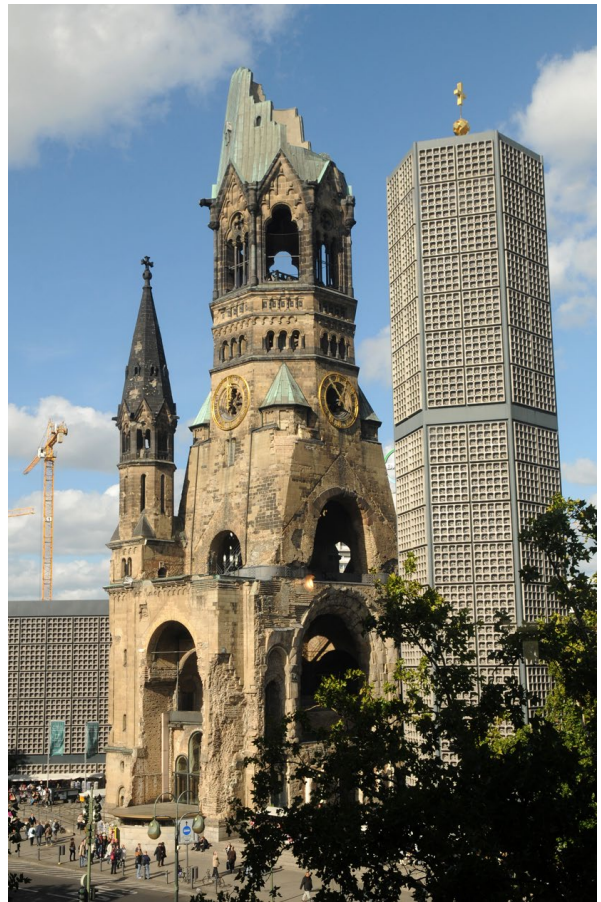
Katerinaka/Shutterstock.com

▲ Ruiny miejscowości Oradour-sur-Glane we Francji. Widok współczesny.

Materiał pomocniczy nr 3.

**Kościół Pamięci Cesarza Wilhelma w Berlinie
(Kaiser-Wilhelm-Gedächtniskirche)**

Wikipedia [Public Domain]



Bumble Dee/Shutterstock.com

▲ Kościół Pamięci Cesarza Wilhelma w Berlinie – widok z 1893 r. (po lewej) i widok współczesny (po prawej).

Materiał pomocniczy nr 4.

Zamek Hohenzollernów w Berlinie



Wikipedia [Public Domain]

▲ Zamek Hohenzollernów w Berlinie, stan z 1920 r.



U.S. National Archives and Records Administration/
Wikipedia [Public Domain]

▲ Ruiny zamku w Berlinie w 1945 r.

Zamek Hohenzollernów w Berlinie



Juergen Henkelmann Photography/
Alamy Stock Photo/BE&W

▲ Pałac Republiki, widok z ok. 1990 r.



frank_peters/Shutterstock.com

▲ Odbudowany Zamek Hohenzollernów w Berlinie. Widok współczesny.

Materiał pomocniczy nr 5.

Zamek Królewski w Warszawie

NAC



▲ Widok na Zamek Królewski w Warszawie w 1926 r.

Wikipedia [Public Domain]



▲ Pożar Zamku Królewskiego w Warszawie po niemieckim bombardowaniu we wrześniu 1939 r.

NAC



▲ Ruiny Zamku Królewskiego w Warszawie w 1945 r.

Zamek Królewski w Warszawie

Wojtek Druszcz/East News



◀ Zamontowanie w 1975 r. hełmu na Wieży Zygmuntowskiej w czasie odbudowy Zamku Królewskiego.

PHOTOREO Michal Bednarek/Shutterstock.com



▲ Zamek Królewski w Warszawie. Widok współczesny.

Materiał pomocniczy nr 6.

Wymownymi przykładami wiernych historycznych rekonstrukcji są liczne budowle reprezentacyjne i sakralne w Gdańsku, zburzone lub spalone w czasie wojny: monumentalne kościoły gotyckie, ratusze, bramy. Ratusz Główny w Gdańsku został całkowicie spalony, przepadła jego renesansowa iglica hełmu. Po wojnie zastąpiono dawną drewnianą konstrukcję zwieńczenia nową konstrukcją – stalową z lupiną żelbetową o formie nawiązującej ściśle do historycznej (...).

Projektanci rekonstrukcji Ratusza Głównego dokonali szczegółowej kwerendy źródeł – przekazów ikonograficznych i źródeł pisanych. W rekonstrukcji hełmu wzorowano się na XIX-wiecznych rysunkach J.K. Schulza, najstarszych obrazach olejnych, przedwojennych zdjęciach (...) oraz przygotowanym specjalnie modelu gipsowym. Relikty cennych detali służyły jako wzorce w odbudowie. W odtwarzaniu kamienic w otoczeniu ratusza znaczącą rolę odegrały szczątki murów i detale odszukane w gruzach. Dom Steffensa w Gdańsku przy ul. Długi Targ 41 zrekonstruowano na podstawie fragmentu fasady, która uratowała się w szczątkowej postaci – wąskiego muru o wysokości trzech kondygnacji (...). Chwiejący się szkielet kamienicy wyprostowano przez odciążenie linami, wzmocniono i włączono do nowo odbudowanego budynku. Ocalały fragment najcenniejszej kamienicy zabytkowej dał asumpt do odbudowy całej ulicy w formie ścisłej rekonstrukcji historycznej.

Anna Kulig, *Rekonstrukcje architektoniczne – źródła i metody odtworzeni zabytków*, „Czasopismo techniczne” Wydawnictwo Politechniki Krakowskiej, z. 7-A/2008, s. 78.

Materiał pomocniczy nr 7.

ANALIZA SWOT

Mocne strony	Słabe strony
Szanse	Zagrożenia